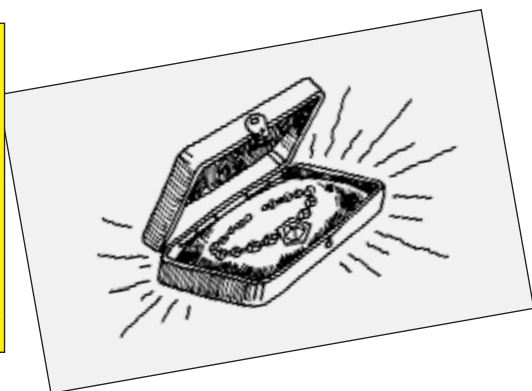


В продолжение публикации в № 5 (учебный план по Образовательной системе «Школа 2100») предлагаем вниманию читателей индивидуальный учебный план московской ГОУ СОШ № 932, которая является внедренческой площадкой «Школы 2100» с 1997 г., а также статьи учителей в развитие идей и подходов педагогического коллектива школы по совершенствованию образовательного процесса.

## Индивидуальный учебный план ГОУ СОШ № 932

г. Москвы на 2008/2009 уч. год

*Е.Н. Милюкова,  
О.И. Семионова,  
Н.А. Халилулина*



### Пояснительная записка

#### 1. Общие положения.

1.1. Индивидуальный учебный план ГОУ СОШ № 932 разработан на основе

– Федерального базисного учебного плана, утвержденного приказом Минобразования России от 9 марта 2004 г. № 1312, и Федерального компонента государственного стандарта общего образования, утвержденного приказом Минобразования России «Об утверждении Федерального компонента государственных стандартов начального общего, основного общего и среднего (полного) общего образования» от 5 марта 2004 г. № 1089, и является основой для разработки учебных планов образовательных учреждений;

– Концепции модернизации российского образования на период до 2010 г.;

– Концепции профильного обучения на старшей ступени общего образования (Москва, 2002 г.);

– целевой программы «Столичное образование–4», программы развития образования Южного округа г. Москвы на 2005–2007 гг.;

– Программы поэтапного введения профильного обучения в Южном округе г. Москвы.

1.2. Индивидуальный учебный план ГОУ СОШ № 932 обеспечивает преемственность с рекомендованным для использования в системе образования России Решением Коллегии Минобразования России № 11/1 от 17 мая 2000 г. Московским базисным учебным планом и выполнение «Гигиенических требований к условиям обучения в общеобразовательных учреждениях», утвержденных

постановлением Главного государственного санитарного врача РФ от 28 ноября 2002 г. № 44 «О введении в действие санитарно-эпидемиологических правил и нормативов СанПиН 2.4.2.1178-02».

1.3. Индивидуальный учебный план ГОУ СОШ № 932 определяет

– в соответствии с Федеральным базисным учебным планом перечень учебных предметов, **обязательных** для изучения на данной ступени обучения, по которым проводится итоговая аттестация выпускников этой ступени или оценка их образовательных достижений по итогам учебного года;

– рекомендации по распределению минимального учебного времени между отдельными образовательными областями и учебными предметами, основанные на рекомендациях Федерального базисного учебного плана, результатах массовой практики преподавания и заключениях экспертов о возможности достижения требований государственных образовательных стандартов общего образования в условиях преподавания с использованием распространенных апробированных учебных программ, учебно-методических комплектов, педагогических технологий;

– распределение учебного времени между федеральным, региональным компонентом и компонентом образовательного учреждения;

– максимальный объем аудиторной нагрузки обучающихся;

– показатели финансирования (в часах);

– максимальный объем домашних заданий.

1.4. Индивидуальный учебный план ГОУ СОШ № 932 представлен для начального общего, основного общего и среднего (полного) общего образования. Для каждой ступени обучения приводится перечень обязательных для изучения учебных предметов, отражающий требования федерального стандарта.

1.5. Индивидуальный учебный план ГОУ СОШ № 932 в соответствии с Федеральным базисным учебным планом и Типовым положением об общеобразовательном учреждении, утвержденным постановлением Правительства РФ от 31.08.1994 г. № 1008 в редакции постановлений Правительства РФ от 09.09.1996 г. № 1058 и от 15.01.1997 г. № 38 предусматривает

- 4-летний срок освоения образовательных программ начального общего образования для **1–4-х классов**. Продолжительность учебного года: 1-й класс – 33 учебные недели, 2–4-й классы – 34 учебные недели;

- 5-летний срок освоения образовательных программ основного общего образования для **5–9-х классов**. Продолжительность учебного года – 34 учебные недели;

- 2-летний срок освоения образовательных программ среднего (полного) общего образования на основе различных сочетаний базовых и профильных предметов для **10–11-х классов**. Продолжительность учебного года – 34 учебные недели.

1.6. Продолжительность урока для 1-го класса – 35 минут, число уроков в день в сентябре – октябре – 3, в последующие месяцы – не более 4-х. В соответствии с пп. 2.9.1, 2.9.3 СанПиН 2.4.2.1178-02 и Федеральным базисным учебным планом продолжительность урока для 2–4-го классов – 35 мин. и для 5–11 классов – 45 мин.

1.7. Образовательное учреждение работает в режиме 5-дневной учебной недели на основании решения Совета школы в соответствии с п. 2.9.2 СанПиН 2.4.2.1178-02.

1.8. При составлении учебного плана ГОУ СОШ № 932 индивидуальные, групповые, факультативные занятия учитываются при определении максимальной аудиторной нагрузки обучающихся (СанПиН 2.4.2.1178-02, п. 2.9.1.).

1.9. Часы компонента образовательного учреждения в учебном плане ГОУ СОШ № 932 использованы

- на увеличение количества часов, отводимых на отдельные предметы, курсы, указанные в федеральном и региональном компонентах учебного плана;

- на организацию работы сменных модулей, индивидуальных, групповых занятий и занятий по выбору обучающихся в рамках основной учебной сетки часов;

- на деление на подгруппы по отдельным предметам;

- на занятия проектной, исследовательской, экскурсионной и другими видами и формами учебной деятельности.

1.10. Домашние задания даются обучающимся с учетом возможности их выполнения в следующих пределах: в 1-м классе (со второго полугодия) – до 1 ч., во 2-м – до 1,5 ч., в 3–4-м – до 2 ч., в 6-м – до 2,5 ч., в 7–8-м – до 3 ч., в 9–11-м – до 4 ч. (СанПиН 2.4.2.1178-02, п. 2.9.19). В первом полугодии 1-го класса обучение ведется без домашних заданий.

1.11. В соответствии с п. 2.9.1. СанПиН 2.4.2. № 1178-02, при 35-минутной продолжительности уроков во 2–4-м классах максимально допустимая недельная нагрузка при 5-дневной учебной неделе – 25 часов.

## 2. Особенности индивидуального учебного плана ГОУ СОШ № 932.

Учебный план составлен в целях дальнейшего совершенствования образовательного процесса, повышения результативности обученности учащихся, обеспечения вариативности образования, сохранения единого образовательного пространства, а также выполнения гигиенических требований к условиям обучения школьников.

В 2005/2006 уч. г. школа закончила экспериментальную деятельность в рамках ГЭП «Модель центра непрерывного профильного образования» и с сентября 2006 г. входит в инновационную сеть ГЭП второго уровня по теме «Разработка различных форм сетевого взаимодействия образовательных учреждений, реализующих профильное обучение, их управленческое и методическое сопровождение» (приказ ДО г. Москвы № 355 от 19.06.2006 г.). В 2007 г. коллектив школы вступил в новый эксперимент по экологическому образованию в рамках ГЭП «Непрерывное экологическое образование в интересах устойчивого развития» (на основании приказа ДО г. Москвы от 27.06.2007 г. № 496). С 1997 г. школа является внедренческой площадкой Образовательной системы «Школа 2100». Эта экспериментальная работа определяет основные направления деятельности педагогического коллектива школы.

В эксперименте участвуют учащиеся с 1-го по 11-й класс. Основными направлениями работы ГЭП являются

- преподавание модульных курсов в начальной школе;
- организация предпрофильного и профильного обучения в школе;
- переход на обучение с использованием индивидуальных учебных планов учащихся в 10–11-м классах;
- введение непрерывного курса «Экология» со 2-го по 11-й класс.

Эти направления стали приоритетными при составлении индивидуального учебного плана школы, который направлен на решение следующих задач:

- обеспечение базового образования;
- развитие адаптивной образовательной среды;
- обеспечение уровня универсального содержания образования (расширенное изучение предметов учащимися с повышенным уровнем мотивации; работа по развивающей модели обучения образовательных программ «Школа 2000» и «Школа 2100»);
- обеспечение прагматического содержания образования;
- обеспечение возможности перехода на индивидуальные учебные планы для каждого учащегося;
- развитие творческих и исследовательских способностей учащихся;
- соблюдение нормативов максимального объема обязательной учебной нагрузки и включение регионального минимума содержания образования;
- осуществление преемственности с учебным планом, реализованным школой в предыдущие годы;
- развитие учебно-методической и материальной базы школы.

В школе есть разноуровневые классы: общеобразовательные и продвинутые (развивающего обучения). В связи с этим для одной и той же параллели детей вводятся разные модели обучения.

Базовый компонент плана представлен следующими образовательными областями: филология, математика, естествознание, обществознание, искусство, физическая культура, технология. Региональная специфика индивидуального учебного плана заключается в

- продолжении практики интегративного изучения отдельных дисциплин;
- интегративном освоении и использовании информационных и комму-

никационных технологий в различных дисциплинах;

- повышении объема учебного времени, отводимого на освоение иностранных языков;
- формировании экономической и экологической компетентности учащихся школы;
- модернизации математического образования.

### **3. Начальное общее образование (I ступень)**

На I ступени образования восемь классов. В семи обучении осуществляется по Образовательной системе «Школа 2100» и по модели традиционного образования «Школа 2000», в одном классе – целиком по Образовательной системе «Школа 2100». В течение 11 лет школа является внедренческой площадкой Образовательной системы «Школа 2100» (на основании договора о сотрудничестве).

Содержание образования распределено по следующим областям: «Филология», «Математика», «Окружающий мир», «Физическая культура», «Искусство, технология». Все области наполнены в соответствии с московским базисным учебным планом. С 2001 по 2005 г. школа работала по эксперименту «Совершенствование структуры и содержания образования», а с 2005/2006 уч. г. школа – экспериментальная площадка «Центр непрерывного профильного образования». Комитетом образования г. Москвы разрешено продолжить эксперимент по структурированию учебного плана. Это выражается во введении сменных триместровых или четвертных модулей. В рамках эксперимента по непрерывному профильному образованию с 1-го класса вводится пропедевтическая предпрофильная подготовка, так как она является необходимым условием создания образовательного пространства, способствующего самоопределению учащихся. Эта подготовка выражена введением пропедевтических курсов «Информатика в играх и задачах», «Информатика и ИКТ», «Московведение», «Риторика», «История и московведение», «Педагогика здоровья». Для обеспечения непрерывности экологического образования вводится курс «Экология». Все перечисленные выше курсы преподаются в форме сменных модулей. В течение учебного года каждый школьник должен пройти три таких обязательных модуля. Каждый из них представля-

ет собой курс из 24 часов. Деление на группы проводится за счет часов школьного компонента.

На основании рекомендаций Московского комитета образования в область «Окружающий мир» введен 1-часовой курс «Окружающий мир, ОБЖ», в область «Искусство» – 2-часовой курс «Художественный труд и искусство», в область «Физическая культура» – предмет «Физическая культура, ОБЖ». В связи со вступлением в ГЭП «Экология и устойчивое развитие» со 2-го класса в область «Окружающий мир» вводится предмет «Экология» в рамках его непрерывного преподавания с 1-го по 11-й класс.

В базовом компоненте в 1-м классе дано на 1 час меньше, во 2–4-м классах – на 2 часа меньше максимального объема аудиторной нагрузки учащихся, что дает возможность реализовать школьный компонент без перегрузки.

В 1-х классах в учебном плане

- соответствует базовому уровню изучение предметов «Русский язык», «Литературное чтение», «Математика», «Музыка», «Технология»;

- введены интегрированные курсы «Окружающий мир, ОБЖ», «Физическая культура, ОБЖ»;

- часы школьного компонента используются для почетвертных сменных модулей по предметам «Риторика», «Московведение», «Педагогика здоровья», «Информатика в играх и задачах».

Во 2-х классах в учебном плане

- соответствует базовому уровню изучение предметов «Русский язык», «Литературное чтение», «Математика», «Музыка»;

- введены интегрированные курсы «Окружающий мир, ОБЖ», «Физическая культура, ОБЖ», «Художественный труд и искусство»;

- в область «Филология» введен предмет «Иностранный язык», в область «Технология» – курс «Художественный труд и искусство» в рамках полноценной работы по комплекту учебников «Школы 2100»;

- часы школьного компонента используются для триместровых сменных модулей по предметам «Информатика в играх и задачах», «Московведение», «Риторика».

В 3-х классах в учебном плане

- соответствует базовому уровню изучение предметов «Русский язык», «Литературное чтение», «Математика», «Музыка»;

- введены интегрированные курсы «Окружающий мир, ОБЖ», «Физическая культура, ОБЖ», «Художественный труд и искусство»;

- в область «Филология» введен предмет «Иностранный язык», в область «Технология» – курс «Художественный труд и искусство» (в рамках преемственности с предыдущим годом обучения);

- предмет «История, московведение» вынесен в сменный модуль;

- часы школьного компонента используются для триместровых сменных модулей по предметам «Информатика и ИКТ», «Риторика», «История, московведение».

В 4-х классах в учебном плане

- соответствует базовому уровню изучение предметов «Русский язык», «Литературное чтение», «Математика», «Музыка»;

- введены интегрированные курсы «Окружающий мир, ОБЖ», «Физическая культура, ОБЖ», «История, московведение», «Художественный труд и искусство», в область «Филология» введен предмет «Иностранный язык», в область «Технология» – курс «Художественный труд и искусство» (в рамках преемственности с предыдущим годом обучения);

- предмет «История, московведение» вынесен в сменный модуль;

- часы школьного компонента используются для триместровых сменных модулей по предметам «Информатика и ИКТ», «Риторика», «История, московведение».

Основной акцент в начальном образовании сделан на формировании прочных навыков учебной деятельности, на овладении всеми учащимися устойчивой функциональной речевой и математической грамотностью (устной, письменной) на основе личностно ориентированного образования.

В учебный план введено временное ограничение объема обязательных домашних заданий для устранения проблемы психофизиологической перегрузки учащихся.

*Елена Николаевна Милокова – директор ГОУ СОШ № 932;*

*Ольга Игоревна Семионова – зам. директора ГОУ СОШ № 932 по инновационной деятельности;*

*Нурия Аюбовна Халилулина – зам. директора ГОУ СОШ № 932 по учебно-воспитательной работе I ступени, г. Москва.*

Учебный план ГОУ СОШ № 932 г. Москвы на 2008/2009 уч. год  
Начальное общее образование

Образовательная область	Предметы, включенные в (расширенный) учебный план образовательной области	Продвинутые курсы изучения иностранного языка	Классы								Всего			
			1 а	1 б	2 а	2 б	3 а	3 б	4 а	4 б				
			2008/ 2009	2008	2008/ 2009	2008/ 2009	2008/ 2009	2008/ 2009	2008/ 2009	2008/ 2009				
Филология (языки и литература)	Русский язык (обучение по учебнику)		4	4										
			4	4										
	Литературное чтение (обучение по учебнику)													
					5	5	5	5	5	5	5			
	Русский язык													
					4	4	4	4	4	4	4			
	Литературное чтение													
					3	3	3	3	3	3	3			
	Английский язык													
			4	4	4	4	4	4	4	4	4			
Математика	Математика	ИКТ	4	4	4	4	4	4	4	4	4	4	4	
Спортивный клуб	Спортивный клуб	ОБЖ, ИКТ	2	2	1	1	1	1	1	1	1	1	1	
					1	1	1	1	1	1	1	1	1	
Физическая культура	Физическая культура	ОБЖ	2	2	2	2	2	2	2	2	2	2	2	

